



Le Tarn, terre d'accueil

Le Tarn compte près de **387 890 habitants** au 1^{er} janvier 2017. Après une quasi-stagnation jusqu'en 1999, le département a connu un accroissement important dans les années 2000. Cette évolution, portée par le développement de la métropole toulousaine, s'explique surtout par l'arrivée de nouveaux résidents sur l'Ouest du département desservi par l'A68 (Albi-Toulouse) depuis le milieu des années 1990. Cette évolution se poursuit ces dernières années avec une augmentation de 3.6 % entre 2014 et 2017. L'Est et Sud-Est tarnais enregistrent une stagnation voir une érosion continue de sa population depuis 20 ans.

Le département est organisé en **16 intercommunalités** dont 3 communautés d'agglomération (l'Albigeois, Castres-Mazamet et Gaillac-Graulhet). À la fois rural et urbain, le Tarn présente un nombre d'agriculteurs pour 100 habitants très variable (de 0.27 à 6.74). Les franges Nord et Est sont les secteurs où les agriculteurs sont les plus représentés.

Le département offre **143 000 emplois** en 2017 et dépasse ainsi son niveau d'avant la crise de 2008. Bien que ce chiffre ait peu varié au cours des 20 dernières années, la structuration de l'emploi a changé. Le Tarn enregistre une diminution des emplois dans tous les secteurs (-12 % en moyenne) hormis le tertiaire (+3.5 % secteur privé et + 8 % secteur public) qui représente 74 % de l'emploi.

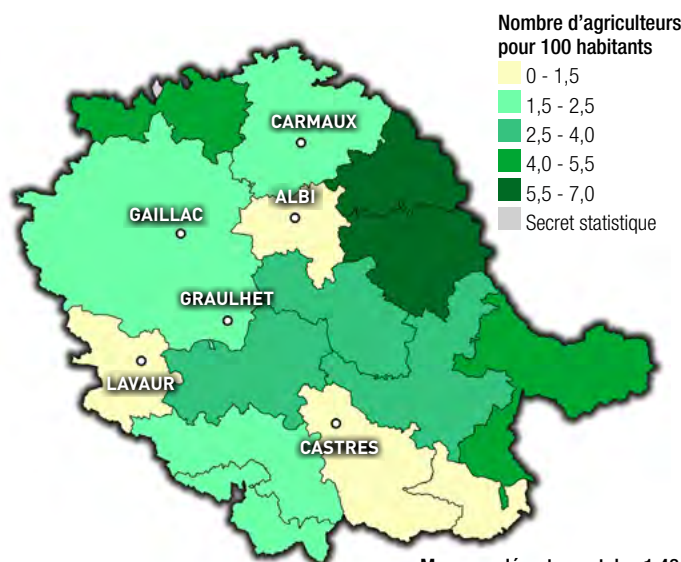
Avec plus de 18 000 emplois, l'industrie est encore bien présente. Le Tarn figure parmi les départements d'Occitanie où la proportion d'emplois industriels est relativement importante, et ce malgré la perte nette de 3 500 emplois industriels entre 2007 et 2017. Les industries chimiques et pharmaceutiques, avec notamment les laboratoires Fabre, et agro-alimentaires (comme le groupe Bigard, salaisoniers de Lacaune) y sont relativement bien implantées, ainsi que les industries textiles mais dans une moindre mesure.

L'agriculture (branche production) emploie plus de 5 700 personnes et représente près du **quart des emplois non-salariés**. En 25 ans, bien que le nombre d'agriculteurs ait été divisé par deux, le secteur a maintenu les emplois salariés autour de 2 000.

LES CHIFFRES CLÉS DU DÉPARTEMENT

- **5 758 km² de superficie**
- **314 communes**
- **23 cantons**
- **387 890 habitants en 2017 ; 67 hab/km²**
- **6 % des emplois totaux d'Occitanie**
- **4,5 % des emplois en agriculture (4 % en Occitanie / 2.4 % en France)**
- **295 380 ha de SAU**
- **51 % du territoire en SAU**
- **36 % du territoire en zone montagne**

[Source : INSEE, SAA et CA]



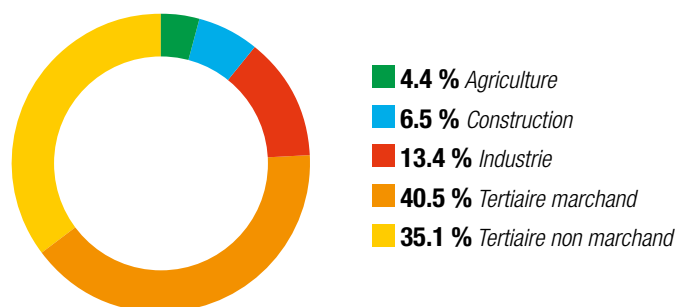
IMPORTANCE DE LA POPULATION AGRICOLE PAR RAPPORT À LA POPULATION TOTALE PAR INTERCOMMUNALITÉ

[source : MSA 2018 - INSEE 2017]

LES INTERCOMMUNALITÉS DE PLUS DE 10 000 HABITANTS

(INSEE, population municipale 2017)

Intercommunalité	nombre d'habitants
CA de l'Albigeois	84 551
CA Castres Mazamet	80 608
CA Gaillac Graulhet	75 266
CC Carmausin Segala	30 359
CC Tarn Agout	28 932
CC Sor et Agout	23 486
CC Lautrecois et Pays d'Agout	14 878
CC Sidobre Val d'Agout - Vals et plateaux des Monts de Lacaune	13 000
CC Centre Tarn	11 251



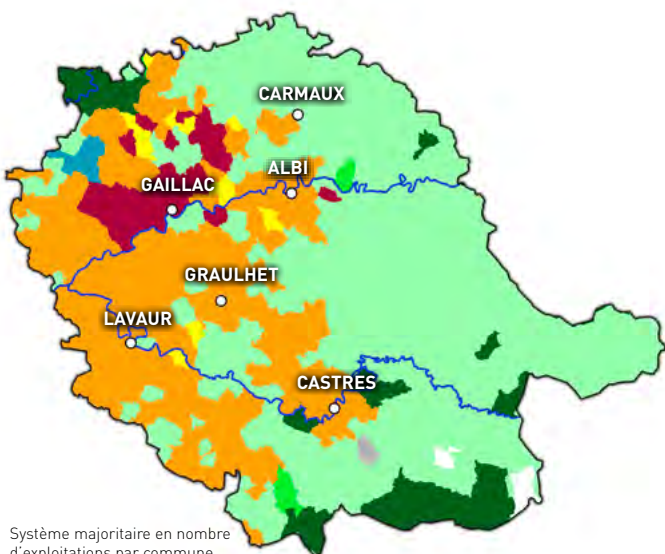
STRUCTURE DE L'EMPLOI PAR SECTEUR D'ACTIVITÉ

[source : INSEE 2018]

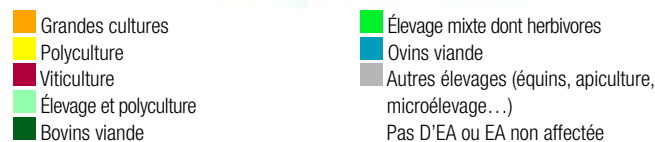
Le Tarn, une mosaïque agricole adaptée à ses territoires

À cheval sur le Bassin aquitain et le Massif central, le département du Tarn offre une très grande diversité de territoires où le relief avoisine les 100 m d'altitude à la confluence du Tarn et de l'Agout (à l'Ouest) pour atteindre 1 300 m sur les monts de Lacaune (à l'Est). On dénombre **8 régions naturelles** distinctes : le Ségala, les Monts de Lacaune, la Montagne Noire, les Causses du Quercy, les coteaux du Salvagnacois, le Gaillacois, l'Albigeois-Castrais et le Lauragais.

Adaptée à ces terroirs, l'agriculture tarnaise est composée de systèmes agricoles variés. Les exploitations à dominante **grandes cultures** sont majoritaires sur les plaines et coteaux de l'Ouest du département. La **viticulture** est installée au cœur du vignoble de Gaillac. L'**élevage** (allaitant et laitier) couvre toute la partie Est, Nord et Sud du département.



Système majoritaire en nombre d'exploitations par commune



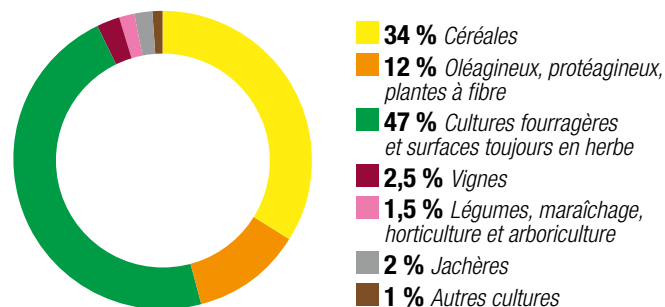
ORIENTATION AGRICOLE DES COMMUNES

(Source : données PAC, CVI, BDNI, SIGAL 2016. Appariement DRAFF Occitanie / INOSYS)

Le Tarn, une diversité de produits agricoles

Le Tarn compte **4 700 exploitations agricoles** qui travaillent 51 % du territoire tarnais avec un peu moins de **300 000 ha de surface agricole**.

La répartition des surfaces agricoles montre un équilibre entre les grandes cultures (46 %) et les surfaces fourragères (47 %). La vigne, le maraîchage, l'arboriculture et les autres cultures complètent la sole tarnaise.



RÉPARTITION DES 295 400 HA DE SAU (source SAA 2019)

Près d'une exploitation sur trois est orientée en grandes cultures. La **production céréalière** évolue continuellement à la hausse, suite aux réorientations des systèmes laitiers, viticoles ou polyculteurs-éleveurs.

La **production de vins**, s'articule autour de 250 exploitations spécialisées et deux structures coopératives (Vinovalie et Cave de Labastide de Lévis). Près de la moitié de la production est commercialisée en IGP Vins de Pays des Côtes du Tarn et 35 % en AOP Gaillac.

Les **productions animales** occupent encore une part majoritaire dans l'activité agricole départementale avec plus de la moitié des exploitations et du chiffre d'affaires départemental.

- L'élevage de **bovins viande** est prédominant avec près de 800 éleveurs. La production de viande bovine (veau léger, veau lourd, gros bovins) se stabilise autour de 13 000 tec.
- La production de **lait de vache** a été fortement affectée par la baisse des effectifs qui s'est traduite par une réduction des volumes de l'ordre de 23 % ces 10 dernières années.
- L'**élevage de brebis** connaît une augmentation de 6 % aussi bien pour le lait (30 millions de litres) que pour la viande (6 000 tec). Les démarches qualités (AOP Roquefort ou IGP, LR) permettent de structurer la filière.

À ces systèmes, s'ajoutent ceux en lait de chèvre (en diminution), en production arboricole porcine, avicole et en maraîchage. Ces deux dernières productions étant en augmentation.

Une exploitation sur 4 produit **sous signe d'identification de la qualité et de l'origine** (SIQO). On trouve ainsi des productions emblématiques :

- AOP : Gaillac, Roquefort, Péral (IGP, AOP en cours),
- Label Rouge (LR) ou IGP : Veau d'Aveyron et du Ségala (LR), Veau fermier élevé sous la mère (LR), Agneaux fermiers des Pays d'Oc (IGP, LR), Cabécou d'Autan (LR), Ail Rose de Lautrec (LR et IGP), Canards à Foie Gras du Sud-Ouest (IGP), Volailles fermières du Ségala et du Quercy (LR), Jambon de Bayonne (IGP), Jambon de Lacaune (IGP), Porc fermier du Sud-Ouest (LR), Saucissons et saucisses (LR), Vins de Pays des Côtes du Tarn (IGP),...

L'agriculture biologique est également bien développée.

ÉVOLUTION DES VOLUMES PRODUITS

(Source : Agreste - Statistique agricole annuelle)

Produit	Volumes	Unités	Tendance "2019" par rapport à la moyenne décennale	Part de la production d'Occitanie en %
Céréales	603 924	tonnes	↑	13%
Oléagineux	68 559	tonnes	↓	11%
Lait de vache	91,5	millions de litres	↓	13%
Lait de chèvre	5	millions de litres	↓	6%
Lait de brebis	30	millions de litres	↑	14%
Viande bovine	13 536	tonnes équivalent carcasse	→	15%
Viande ovine	5 968	tonnes équivalent carcasse	↑	18%
Vins	415 541	hectolitres	→	3%
Ail	5 004	tonnes	↑	36%

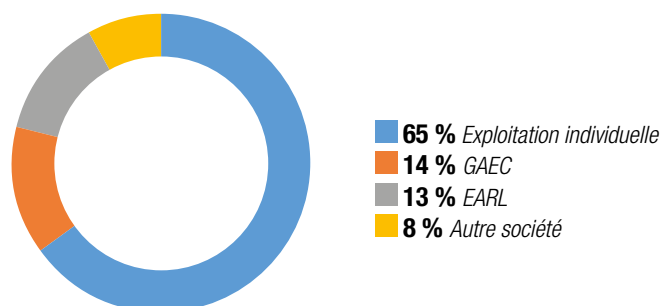
En 2018, **2/3 des exploitations agricoles sont des structures individuelles** (contre 70 % en Occitanie) et 1/3 sont des GAEC, EARL, SCEA... En moyenne une exploitation possède 1.2 dirigeant (comme en Occitanie). En effet, 82 % sont des structures unipersonnelles (86 % en Occitanie).

CARACTÉRISTIQUES DES EXPLOITATIONS AGRICOLES ET DE LEURS ASSOCIÉS

[source : données MSA / traitement ODR-CRAO 2018]

	Nombre d'exploitations 2018	Uniquement avec des dirigeants de plus de 55 ans	Ayant au moins un dirigeant installé	Ayant au moins un dirigeant sortant
Grandes cultures et cultures industrielles	1279	584	39	105
Bovins viande	789	308	22	45
Autres herbivores	703	247	25	60
Bovins Lait et mixtes	435	160	9	31
Granivores	274	82	17	18
Viticulture	257	112	3	21
Maraîchage -horticulture	151	29	16	6
Arboriculture	46	12	-	-
Polyélevage orientation herbivores	46	7	-	-
Autres orientations	25	4	0	1

* Attention ! L'affectation des exploitations à une OTEA est parfois complexe et beaucoup d'exploitations ne peuvent pas être affectées. La somme des exploitations par production est donc souvent inférieure au nombre d'exploitations réellement recensées.



Nombre d'exploitations unipersonnelles **3 821**
 Nombre d'exploitations dirigées par plusieurs personnes **855**
 Nombre moyen de dirigeants **1.2**

STATUT DES EXPLOITATIONS AGRICOLES

[données MSA / traitement ODR-CRAO 2018]

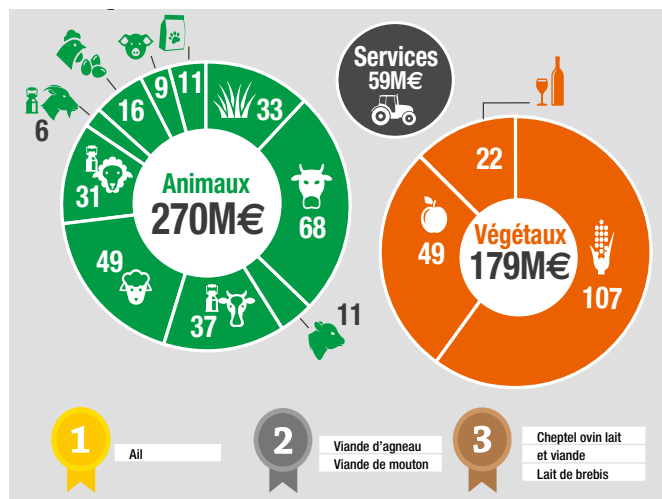
Près de **40 %** des exploitations ont tous leurs associés de **55 ans et plus**. 7 % ont perdu un dirigeant en 2018 contre 3 % avec un jeune installé. Le vieillissement de la population agricole est donc très marqué sur le Tarn ; une situation que l'on retrouve de manière équivalente sur l'ensemble de la Région.

Cette situation est plus marquée pour la production grandes cultures où 46 % des exploitations ont tous leurs associés de 55 ans et plus mais également 8 % de dirigeants sortants en 2018. Le constat est la même pour la viticulture. Au contraire, en élevage (bovins viande et lait, autres herbivores, granivores) la tendance est plus favorable avec un meilleur renouvellement de génération et des agriculteurs de plus de 55 ans moins nombreux (35%). A noter que le maraîchage est le secteur le plus dynamique en terme d'installations et celui où les agriculteurs âgés sont les moins nombreux.

Chiffre d'affaires et contexte économique

En 2018, la production de la « ferme Tarn » s'établit à **508 millions d'euros**. Elle occupe la septième place régionale. La valeur des productions animales, représente près de 53 % de ce montant et s'établit à 270 millions d'euros (en comptant la valeur des fourrages produits).

Les productions de viande bovine et ovine sont majoritaires avec 117 millions d'euros à elles deux. Pour les végétaux, les grandes cultures représentent près de 60 % des 179 millions d'euros. Le



RÉPARTITION DU CHIFFRE D'AFFAIRES AGRICOLE SELON LES PRODUCTIONS EN MILLIONS D'EUROS

[Source : Comptes de l'agriculture 2018]



DONNÉES PAR DÉPARTEMENT [Source : INSEE]

PLACE DU DÉPARTEMENT SUR LE PODIUM NATIONAL

[Source : SAA 2018 et RA2010 pour volailles et palmipèdes].



département occupe une place prépondérante dans le paysage agricole français, en effet il arrive premier pour la production de l'ail et deuxième pour la production de viande de mouton et d'agneau.

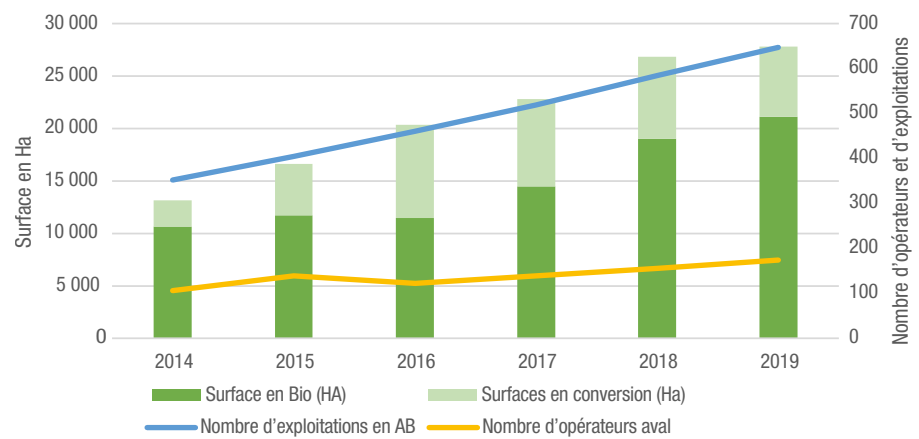
Le contexte économique reste difficile malgré une relative stabilité des charges et du coût de l'énergie. Les résultats économiques se détériorent dans le secteur des grandes cultures à cause d'un contexte des prix bas liés à l'offre mondiale importante (conjugués avec un potentiel de rendements limité par le contexte agroclimatique) mais également dans le secteur du lait de vache. Quant aux secteurs de la viande, ils se stabilisent mais sont toutefois encore faibles.

LE TARN, UNE BELLE PROGRESSION DE L'AGRICULTURE BIOLOGIQUE

En 2019, l'**agriculture bio française** a poursuivi sa croissance, avec 8,5 % d'augmentation de la Surface Agricole Utile (SAU) en bio par rapport à 2018 et en franchissant le cap symbolique des 2 millions d'hectares cultivés en bio. La SAU en bio a plus que doublé en 5 ans, passant de 1,1 million d'hectares (ha) en 2014 à 2,2 millions d'ha en 2019. Entre 2018 et 2019, plus de 5 500 exploitations se sont engagées en bio en France, permettant d'arriver au total de 47 196 exploitations avec tout ou partie de leur activité en bio. Les trois premières régions productrices sont l'Occitanie avec 10 663 exploitations et 503 026 ha, la Nouvelle Aquitaine et Auvergne – Rhône Alpes. En **Occitanie**, l'année 2019 est une belle illustration de la croissance de la bio en région avec la certification du 10 000^{ème} producteur bio. En 10 ans, les surfaces bio ont été multipliées par plus de trois. Entre 2018 et 2019, les surfaces en bio ont augmenté de + 13 %. La bio d'Occitanie représente 23 % des exploitations bio de France et 16 % de la SAU régionale. Le **Tarn** possède 14 % de ses exploitations agricoles en AB et 9 % de ses surfaces. Même s'il n'est pas encore dans les départements phares d'Occitanie, la progression est forte puisqu'en 5 ans les surfaces ont augmenté de 110 % et les exploitations de 84 %. Pour les productions végétales tarnaises, l'agriculture biologique représente 7 % des grandes cultures et de 10 % des surfaces fourragères. Pour les autres cultures, elle est plus développée puisqu'elle concerne 13 % des surfaces en légumes, 20 % pour la vigne et même à 61 % pour les fruits. En productions animales, les exploitations bovines, ovines et caprines sont bio pour 10 % d'entre elles alors que l'agriculture biologique représente 20 % de l'élevage porcin, 30 % de l'apiculture et 40 % de l'élevage avicole.

ÉVOLUTION DE L'AGRICULTURE BIOLOGIQUE

(source : Source Agence Bio / MSA)



LES EXPLOITATIONS AGRICOLES

- 4 676 exploitations (8% des exploitations d'Occitanie)
- 35% en forme sociétaire (30% en Occitanie)
- 1 699 exploitations en SIQO (hors AB)
- 647 exploitations en Agriculture biologique
- 27 783 ha en bio
- 14% des exploitations en bio
- 9% de la SAU en bio

L'EMPLOI

- 5 734 chefs d'exploitation
- 28% de femmes chefs d'exploitation
- 1 058 salariés permanents de la production agricole
- 5 787 salariés totaux de la production agricole
- 1 580 ETP pour l'ensemble des salariés de la production agricole
- 61 installations aidées en 2019

LES PRODUCTIONS AGRICOLES

- 672 500 T de COP
- 135 400 ha de COP
- 6 800 ha de vignes
- 400 ha Légumes, fruits, fleurs
- 56 900 vaches allaitantes
- 16 250 vaches laitières
- 85 300 brebis viande
- 111 600 brebis laitières
- 7 950 chèvres

L'ÉCONOMIE

- 508 millions d'€ de chiffre d'affaires (7% d'Occitanie)
- 84 millions d'€ de soutiens de la PAC : 1^{er} pilier
- 23 millions d'€ de soutiens de la PAC : ICHN

Sources : MSA, traitement ODR/CRA Occitanie 2018, Agence Bio 2019, Comptes de la branche 'Agriculture' - Agreste - 2018, ASP, SRISET 2017, EDE 2018